



Mikkelin kaupungin kotihoito
– Lääkekello osana lääkeannostelupalvelua

15.2.2010



Lähtötilanne Mikkelin kaupungin kotihoiossa

- lääkkeet jaettiin dosetteihin
- lääkkeet annosteltiin lähihoitajien ja sairaanhoitajien toimesta
- selvityksessä mukana olevista kaksi asiakasta hoiti lääkkeensä itse



Lääkekello osaksi lääkeannostelua

- Etelä-Savon sairaanhoitopiirin ERNET-hankkeen osana käynnistettiin Addozin lääkeannostelupalvelumallin ja Lääkekellojen pilottikäyttö Mikkelin kotihoidossa syksyllä 2007
- 4 kuukauden pilotoinnin tuloksena todettiin, että palvelumalli
 - lisäsi merkittävästi lääkkeenoton turvallisuutta ja oikea-aikaisuutta
 - antoi kotihoidon henkilökunnalle enemmän aikaa muuhun hoitotyöhön
 - auttoi asumaan kotona pitempään ja säästi hoitokustannuksia
 - alensi kynnystä sairaalahoidosta tai palvelukodista kotiuttamiselle, koska lääkehoito oli turvattu kaupungin kustantaman lääkeannostelijan avulla
 - kokonaisuuden suunnittelu todettiin erittäin tärkeäksi
- Käyttöä päätettiin jatkaa ja laajentaa hankkimalla Lääkekelloja lisää



Selvitys lääkeannostelupalvelun toiminnasta 15.6.-16.12.2009

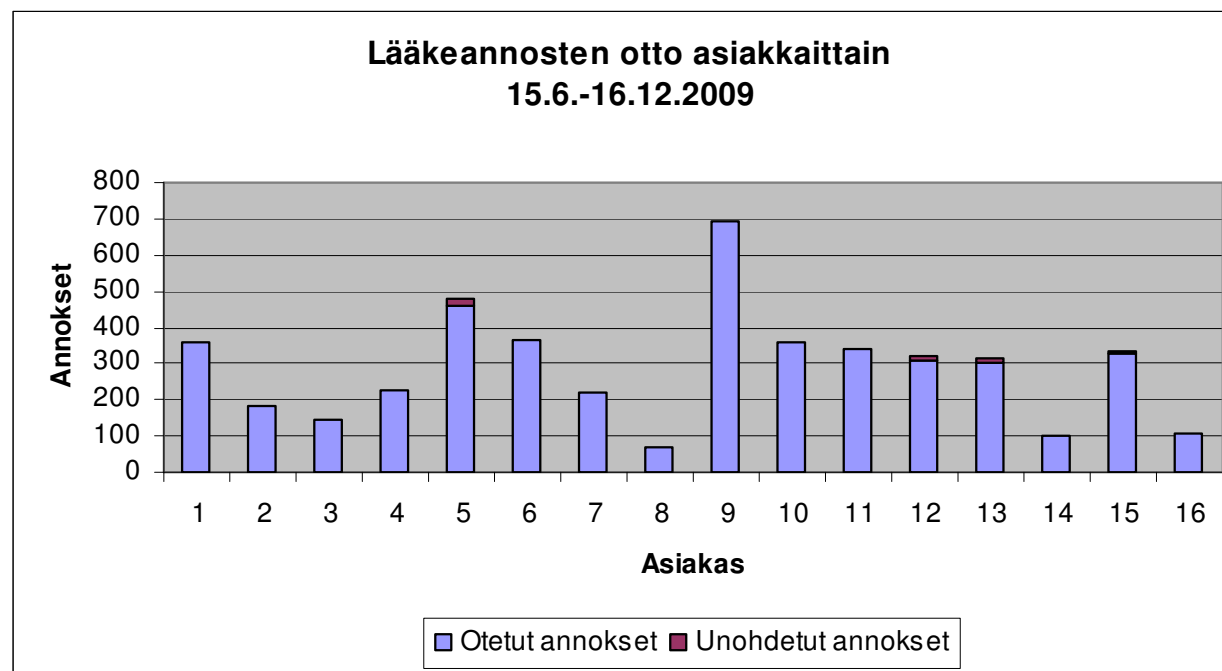
- Selvitykseen otettiin mukaan 16 asiakasta – asiakkaat, joilla oli lääkkeenottotietoa riittävän pitkältä ajalta kyseisenä ajanjaksona
- Päivittäiset lääkeannosmäärät vaihtelivat yhdestä neljään asiakkaasta riippuen
- Selvitysmateriaalista on poistettu sairaalajaksot ja intervallihoitajakset, koska Lääkekellon käyttö oli keskeytynyt kyseisinä aikoina. Tämä johtui siitä, että kyseisten laitosten henkilökunta ei osannut Lääkekelloa käyttää.
- Annosten määrä kyseisenä aikana, selvityksessä mukana olevilla asiakkailla oli yhteensä 4628 kappaletta



Tuloksia

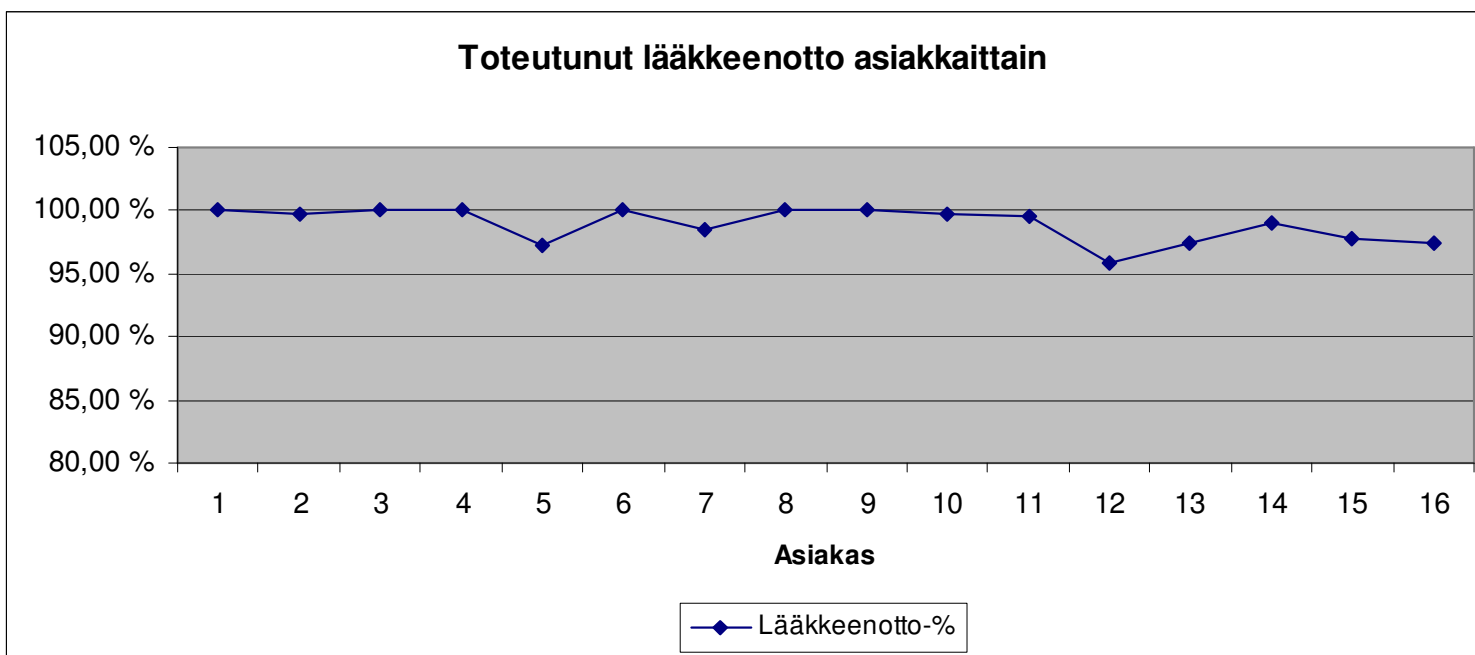
(Kokonaisannosmäärä 4628 kappaletta)

	Kappaletta	% kaikista annoksista
Otetut annokset	4568	98,9%
Unohdetut annokset	58	1,1%
Muistutussoitot	291	6,3%
Hälytysviestit	54	1,2%





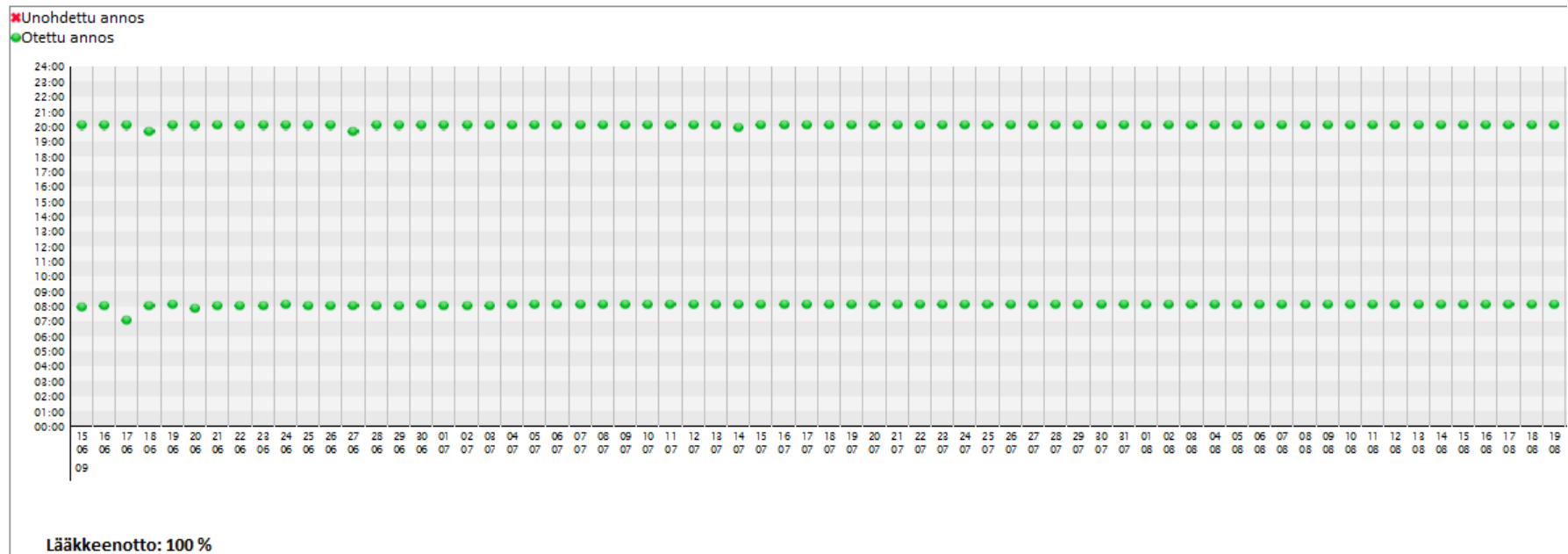
Lääkkeenoton toteuma-% asiakkaittain





Asiakas 1

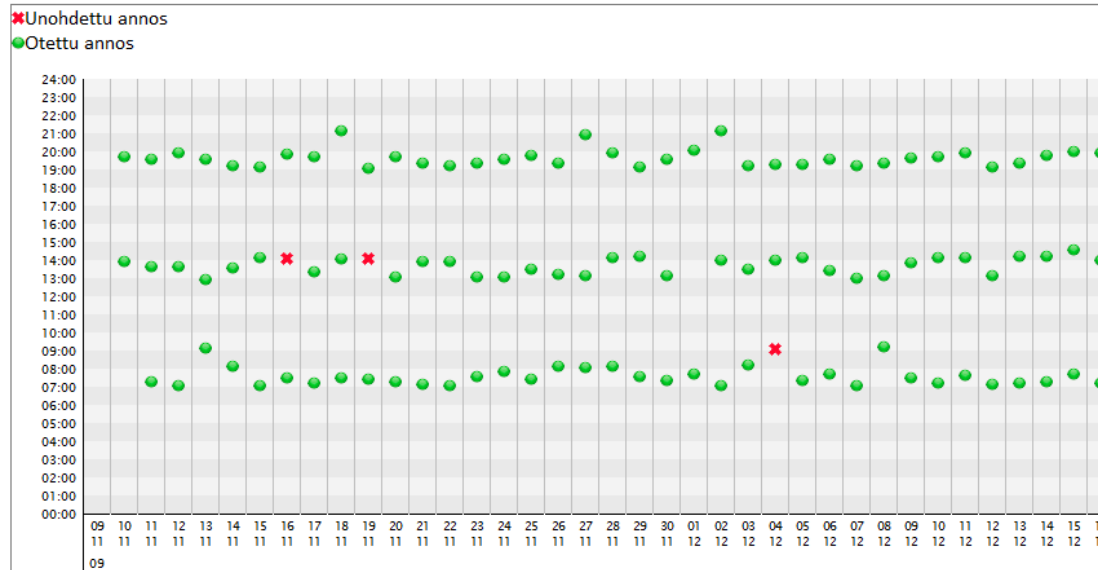
- mies, 76 vuotta
 - käy päiväkeskuksessa kuntoutuksessa
 - kotikäynnit tehtiin lähinnä lääkkeenjaon takia
 - aiemmin hoitajalta vaadittiin 2 käyntiä vuorokaudessa
- > nyt hoitaja tekee 1 käynnin viikossa, jolloin hoidetaan asiakkaan suihkutusta ja lääkkeiden jako Lääkekelloon





Asiakas 16

- sotaveteraani, 85 vuotta
- toiminut aiemmin omaishoitajana
- lääkehoito oli aiemmin omatoimista mutta sekaisin, samoin vuorokausirytmä oli sekaisin
- ollut mukana tukipalvelupilotissa: ateriapalvelu, hyvinvointi-tv (jumppaa päivittäin), turvapalvelut, kotikäynti 1krt/vko
- Lääkekellon käyttöönoton jälkeen asiakkaan yleistila on kohentunut huomattavasti, asiakas hyvin tyytyväinen Lääkekelloon



Lääkkeenotto: 97 %



Sosiaaliohjaaja Paula Lapin huomioita 1/2

- Uuden toimintamallin suunnittelu ja muutoksen toteuttaminen on hyvin tärkeää tehdä ennen Lääkekellojen käyttöönoton alkaessa.
- Hoitajien motivointi ja kouluttaminen on palvelumallin käyttöönoton ja toimivuuden perusedellytys.
- Uusien hoitajien kouluttaminen on myös varmistettava.
- Asiakkaiden totuttelu Lääkekellon käyttöön vie myös muutamasta päivästä kahteen viikkoon riippuen asiakkaan kunnosta sekä kiinnostuksesta laitetta kohtaan.
- Hoitajan tulee olla asiakkaan luona lääkkeenottoaikaan tukemassa Lääkekellon käyttöä, kunnes asiakas osaa lääkkeen ottaa.
- Hoitajaksot sairaalassa tai kuntoutuskeskuksessa katkaisevat Lääkekellon käytön, koska laitosten hoitohenkilöstö ei osaa käyttää Lääkekelloa.
- Hoitajan on hyvin vaikea etukäteen tietää kenelle Lääkekello sopii ja kenelle ei. Sopivuus on aina testattava antamalla Lääkekello koekäyttöön. On esimerkkejä asiakkaista, joiden ei uskottu oppivan Lääkekellon käyttöä, mutta tällä hetkellä lääkehoito kellon avulla onnistuu oikein hyvin.
- Parkinsonin taudin kahden tunnin välein tapahtuvan lääkkeenoton voi järjestää Lääkekellon avulla antamalla asiakkaalle kaksi Lääkekelloa käyttöön.



Sosiaaliohjaaja Paula Lapin huomioita 2/2

- Palvelumalli tuo suuren tuen omaishoitajalle, jonka ei enää tarvitse huolehtia lääkkeenoton oikea-aikaisuudesta ja turvallisuudesta, vaan voi keskittyä muuhun hoitotyöhön, asioilla käymiseen tai jopa omiin harrastuksiin.
- Asiakkaat ovat motivoituneita käyttämään Lääkekelloa, koska se tuo tunteen omatoimisuudesta sekä mahdollistaa itsenäisemmän elämän.
- Kotihoito on pystynyt vähentämään kotikäyntien määrää ja keskittämään käyntejä, jolloin asiakas- ja käyntikohtainen palveluaika pitenee.
- Hoitohenkilökunnan koulutukseen on edelleen kiinnitettävä huomiota, samoin akuutti- ja lyhyt aikaisten laitoshoidojaksojen vuoksi laitoshenkilökunnan koulutukseen. Näin varmistetaan, ettei Lääkekellon käyttö katkea hoitajaksojen aikana.
- Lääkekellon käyttöönotto ennen tiiviimpää kotihoidon tarvetta tuo kontaktin asiakkaaseen riittävän ajoissa. Näin asiakkaan hoitotarvetta on helppo seurata ja muuttaa tarpeen mukaan.
- Miesasiakkaat ovat ehkä innokkaampia Lääkekellon käyttöönottajia. Syinä saattavat olla kiinnostus tekniikkaan sekä haluttomuus ottaa muunlaista apua vastaan.
- Lääkekello sopii myös palvelutalokäyttöön. Asiakkaita voidaan aktivoida omahoitoon, vaikka henkilökunta onkin paikalla.



Kiitos!

Lisätietoa materiaalista antavat:

Mikkelin kaupunki/ Kotihoito
Paula Lappi
044 794 5588
paula.lappi@mikkeli.fi

Addoz Oy
Heidi Lehtinen
050 552 4667
heidi.lehtinen@addoz.com



Annostenotto sekä muistutus- ja hälytysviestit - tukimateriaalia

Asiakkaan nimi	Lääkekellon käyttöpäivät	Käyttöpäivien lukumäärä	Annosmäärä/vrk	Annosten määrä yhteensä	Otetut annokset	Unohdetut annokset	Otettujen määrä %	Muistutussoittojen määrä	Hälytysviestien määrä	Huomioita
Asiakas 1	15.6.-16.12.	185	2	357	357	0	100,00 %	0	0	käy päiväkeskuksessa, kotikäynnit lähinnä lääkkeenjaon takia, muistitesti 24/30, 2 käyntiä/vrk->1 käynti/vko suihkutus ja lääkkeiden jako
Asiakas 2	15.6.-16.12.	185	1	182	181	1	99,73 %	1	1	
Asiakas 3	25.10.-16.12.	53	3	146	146	0	100,00 %	3	0	paljon vahvoja lääkkeitä, alkuun haluton käyttämään kelloa, mutta oppi 2 päivän opastuksella
Asiakas 4	15.6.-16.12.	115	2	229	229	0	100,00 %	6	0	paljon lääkkeitä, paljon sairauksia (epilepsia, aivoinfarkti, Alzheimerin tauti), huonokuntoinen
Asiakas 5	15.6.-16.12.	163	3	476	458	18	97,23 %	101	13	asiakas on Lääkekellon hyvin tyytyväinen
Asiakas 6	15.6.-16.12.	185	2	367	367	0	100,00 %	7	0	omainen hoitaa Lääkekellon ja vastaanottaa hälytykset
Asiakas 7	17.9.-16.12.	75	3	223	221	2	98,53 %	18	2	
Asiakas 8	25.9.-31.10.	37	2	71	71	0	100,00 %	0	0	asiakas halusi Lääkekellon käyttöön, koska puolisolllakin oli
Asiakas 9	15.6.-16.12.	177	4	695	695	0	100,00 %	14	0	paljon lääkkeitä, aluksi Lääkekello jumitti lääkkeiden määrän takia, nyt toimii hyvin
Asiakas 10	15.6.-16.12.	185	2	358	357	1	99,73 %	2	2	
Asiakas 11	15.6.-16.12.	185	2	342	340	2	99,46 %	3	1	lääkkeet jaetaan päiväkeskuskäynnillä, ei kotihoitoa
Asiakas 12	15.6.-16.12.	164	2	321	308	13	95,84 %	68	5	lääkkeet jaetaan päiväkeskuskäynnillä, asiakas on erittäin tyytyväinen Lääkekellon
Asiakas 13	15.6.-16.12.	171	2	314	305	9	97,47 %	16	9	
Asiakas 14	15.6.-16.12.	106	1	103	102	1	99,06 %	8	0	Alzheimerin tauti, testitulos 21/30, lääkkeet jaetaan päiväkeskuksessa, omainen ottaa vastaan hälytykset
Asiakas 15	15.6.-16.12.	170	2	333	325	8	97,75 %	30	18	
Asiakas 16	9.11.-16.12.	38	3	109	106	3	97,39 %	14	3	sotaveteraani, lääkehoito oli omatoimista ja epämääräistä, nyt yleistila on kohentunut huomattavasti
Yhteensä		2194		4626	4568	58	98,89 %	291	54	
%					98,9 %	1,1 %		6,3 %	1,2 %	